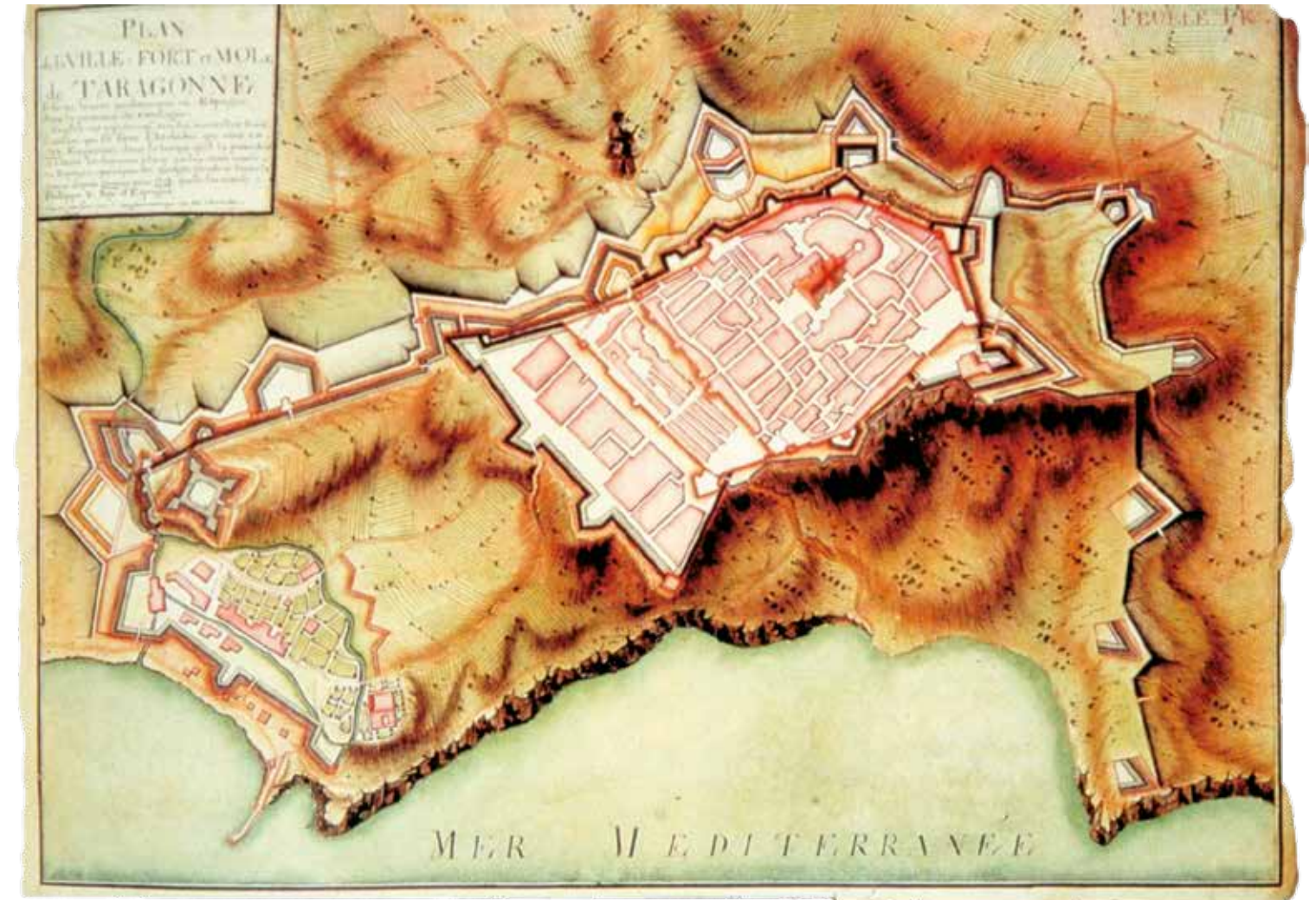




LES MURALLES ROMANES.
DEFENSA DE LA CIUTAT AL LLARG DELS SEGLES



Vista en primer terme de la torre del Cabiscol i, al fons, la torre de Minerva, a finals del segle XVIII, segons un gravat evocador inclòs en el llibre de viatges del comte Alexandre de Laborde. Els murs i les torres romanes que envoltaven la ciutat renaixentista i barroca cridaven l'atenció per l'especial tipologia dels murs, realitzats amb amplis sòcols d'enormes megàlits irregulars i, sobre aquests, alts llenços de carreus en pedra arenisca local de les pedreres del Mèdol. La recerca antiquarial dels segles XVIII i XIX va buscar en els textos clàssics una explicació per a aquestes evidències monumentals i va suposar dues fases diferents: una d'inicial, l'obra megalítica, que seria d'època preromana, i una altra de posterior –els llenços superiors de carreus–, que serien una obra romana.



La ciutat de Tarragona i les seves fortificacions, el 1709, segons un plànol de l'Arxiu Militar francès (Bonet Correa 1991).

Per als tarragonins, les muralles romanes han estat sempre el símbol més representatiu de la ciutat. Recordeu la cançó?: “*Murallas, murallas de Tarragona, cinturón de los romanos, testimonio que pregona otros tiempos soberanos...*”. Quan escoltava la paraula *murallas*, el Palomino, personatge televisiu que interpretava el genial actor i director

Oriol Grau, arrencava a cantar la peça original de Bernardo Ríos.

Encara avui, el centre històric de la ciutat, denominat tradicionalment la Part Alta, està envoltat en tres dels seus cantons pel circuit emmurallat de l'època romana. Amb un aspecte imponent, aquests llenços mil·lenaris d'enormes peces ciclòpies llavorades

de manera rústica i successives fileres superposades de carreus encoixinats han sobreviscut al pas del temps i de la història.

Juntament amb l'aqüeducte de les Ferreres, les muralles de Tarragona han estat sempre testimoni d'aquella antiga noblesa dels temps romans, reconeguda com la creadora de monuments



La torre de Sant Magí i el llenç adossat, en una postal dels anys 1920. Reial Acadèmia de la Història



Esfondrament de l'extrem del llenç adossat a la torre esdevingut el 19 de febrer de 1932, que va deixar al descobert el relleu de la deessa Minerva. Reial Acadèmia de la Història

magnífics. La seva importància va perdurar al llarg dels segles. Després de quatre segles d'abandonament, tot el circuit superior emmurallat de Tàrraco fou també defensa de la ciutat feudal sorgida de nou al segle XII. Més tard, als segles XV i XVI, i amb l'afegit d'alguns baluards, va seguir delimitant el recinte de l'orgullosa ciutat renaixentista.

Tarragona, convertida en capital del virregnat durant la Guerra dels Segadors, encara fou defensada per aquestes muralles als dos setges successius del 1641 i el 1644 davant dels exèrcits francesos. Plaça forta sota el comandament d'un governador militar des del 1653, la ciutat va reforçar finalment les seves muralles romanes amb una nova línia davantera de baluards i una protecció murada o avantmuralla.

Aquesta nova fortificació fou construïda el 1707 per les tropes austríacites, comandades per l'almirall anglès James Stanhope durant la Guerra de Successió (1701-1714). En aquesta ocasió, l'exèrcit borbònic enemic va entrar a la ciutat sense lluita el 1713.

Durant el segle XVII, Tarragona es va anar envoltant de castells i baluards amb artilleria, però a inicis del segle XIX les muralles romanes encara continuaven sent el límit interior de la fortalesa aixecada de forma precipitada entre els anys 1808 i 1809 per fer front a l'exèrcit napoleònic. El setge imposat a la ciutat pel mariscal Suchet el 1811 va acabar amb un atac que va provocar la caiguda de la plaça, amb el preu d'una terrible mortaldat. Dos anys més tard, la retirada francesa del



Vista actual de la torre de Minerva i del llenç adossat esfondrat l'any 1932. El parament adossat a la torre correspon al mur interior d'aquest llenç, construït en una segona fase (150-125 aC), reblert amb un farcit de toves i que va tapar l'aparell decoratiu de la torre. Ferran Gris

1813 va significar la voladura d'una part important de les fortificacions.

Al llarg dels segles, els murs romans de la Part Alta de Tarragona van quedar, doncs, "fossilitzats" dins un recinte defensiu que s'anava fent més complex, però sense variar mai el perímetre urbà. Per aquest motiu, el seu estat de conservació resulta excepcional. Tarragona va deixar de ser una plaça forta el 1854, i va començar un període de gran expansió urbana en què llenços emmurallats i baluards eren els principals "destorbs" que s'havien d'eliminar. Però les muralles romanes de Tarragona es van salvar d'aquesta destrucció gràcies a la seva declaració com a Monument Nacional l'any 1884.

Estudiant les muralles de Tàrraco

La descripció de les torres i els llenços de les muralles romanes de l'antiga Taàrraco s'inicia el 1572 amb l'obra *Llibre de les grandeses de Tarragona*, de Lluís Pons d'Icart (1518-1578). Pons descriu dues muralles diferents: la que envoltava encara la ciutat renaixentista, l'origen antic de la qual era clarament perceptible, i els llenços en ruïnes que afloraven als marges dels camps situats entre la ciutat i el port, que l'autor del llibre denominava "la muralla vella". Un circuit amb paraments, torres i portes que definien un recinte de més de 3,6 quilòmetres de longitud.

Un contemporani de Pons d'Icart, el pintor holandès Anton van den Wyngaerde, va dibuixar en els mateixos anys les restes d'aquesta muralla vella descrita per l'historiador local, baixant des de dalt del turó fins al port. El llenç va desaparèixer en els segles posteriors sota les imponents obres de fortificació del segle XVIII al flanc portuari de la ciutat.

En aquesta "muralla vella" i els murs i torres que envoltaven la Tarragona renaixentista i barroca cridava l'atenció l'especial tipologia dels murs, fets amb amplis sòcols d'enormes megàlits i, al damunt seu, alts llenços de carreus de pedra de gres local de les pedreres del Mèdol. Nous gravats, com els que acompanyaven l'obra del viatger Alexandre de Laborde el 1802, van il·lustrar l'aspecte imponent d'aquests murs. Diferents erudits van intentar llavors relacionar l'origen megalític d'aquestes pedres per explicar els inicis de la ciutat, amb atribucions del tot pintoresques: troglodites, hitites, tirrens o etruscos, cartaginesos, focuus, ibers... i romans.

El mèrit de la correcta interpretació de les muralles de Taàrraco correspon, ja avançat el segle XX, a mossèn Joan Serra Vilaró. Bon coneixedor de la metodologia arqueològica des de la seva joventut, aquest sacerdot fou un rigorós investigador que va excavar i publicar sobre els principals

monuments de la ciutat romana: la gran Necròpolis Paleocristiana i el Fòrum de la Colònia. Va ser, però, un esdeveniment fortuït el que li va permetre evidenciar amb claredat les fases constructives de la muralla.

El 1932, un llenç adossat a la torre llavors denominada de Sant Magí, a la part més alta de la ciutat, es va esfondrar de cop i volta, deixant veure al parament fins llavors ocult la meitat inferior d'un relleu amb una divinitat femenina armada. Es va fer evident, doncs, l'existència de dues fases emmurallades distintes, però en un sentit del tot diferent d'allò que fins llavors s'havia suposat. No en vertical, com s'havia cregut sempre, amb els murs de carreus superposats als megàlits, sinó com l'ampliació d'un primer recinte que ja feia servir les dues tècniques, a les quals s'hi adossaven nous llenços exteriors. En esfondrar-se el llenç adossat a la torre, es va fer visible un farcit interior format per capes i més capes de toves acuradament disposades, que contenien fragments ceràmics d'època romanorepublicana. Serra Vilaró va entendre llavors el caràcter homogeni de tota l'obra: sòcol de megàlits inferior i paraments de carreus superiors.

Les observacions del sacerdot van ser corroborades per un nou sondatge realitzat el 1951, a l'interior del mateix parament, per José Sánchez Real amb l'ajuda de Nino Lamboglia, gran



Al sector del passeig de Sant Antoni, la muralla romana fou ocupada en època moderna per successives cases al llarg de bona part del seu perímetre. Joaquín Ruiz de Arbulo

coneixedor de la ceràmica romana, que va confirmar la datació republicana de tota l'obra. Els treballs van continuar a les acaballes del segle XX, gràcies a l'arquitecte alemany Theodor Hauschild. En successives intervencions arqueològiques fetes a les torres de Minerva i del Cabiscol, al baluard de Santa Bàrbara i a la porta dels Socors, Hauschild va documentar amb precisió, als anys 1970, la diferent tipologia dels murs. Torres i llenços van ser dibuixats de manera detallada sota la seva direcció i excavats estratigràficament, la qual cosa va permetre definir clarament les dues fases constructives de la muralla. En els mateixos anys es van fer també diferents intervencions d'urgència, a càrrec del Museu Arqueològic Provincial, amb dibuixos de Lluís Papiol.

Entre 1986 i 1989, un sector de la muralla annex al Circ, al costat de l'antic carrer de Sant Hermenegild, va ser excavat pel Taller Escola d'Arqueologia (TED'A). El buidatge curós d'aquesta part va permetre documentar la disposició i les característiques del farcit interior de toves i trobar, formant-ne part, un conjunt significatiu de fragments ceràmics que van permetre, finalment, datar amb certa precisió la cronologia de la segona fase de la muralla al voltant dels anys 150-130 aC, en el context històric de la darrera fase de les guerres numantines.

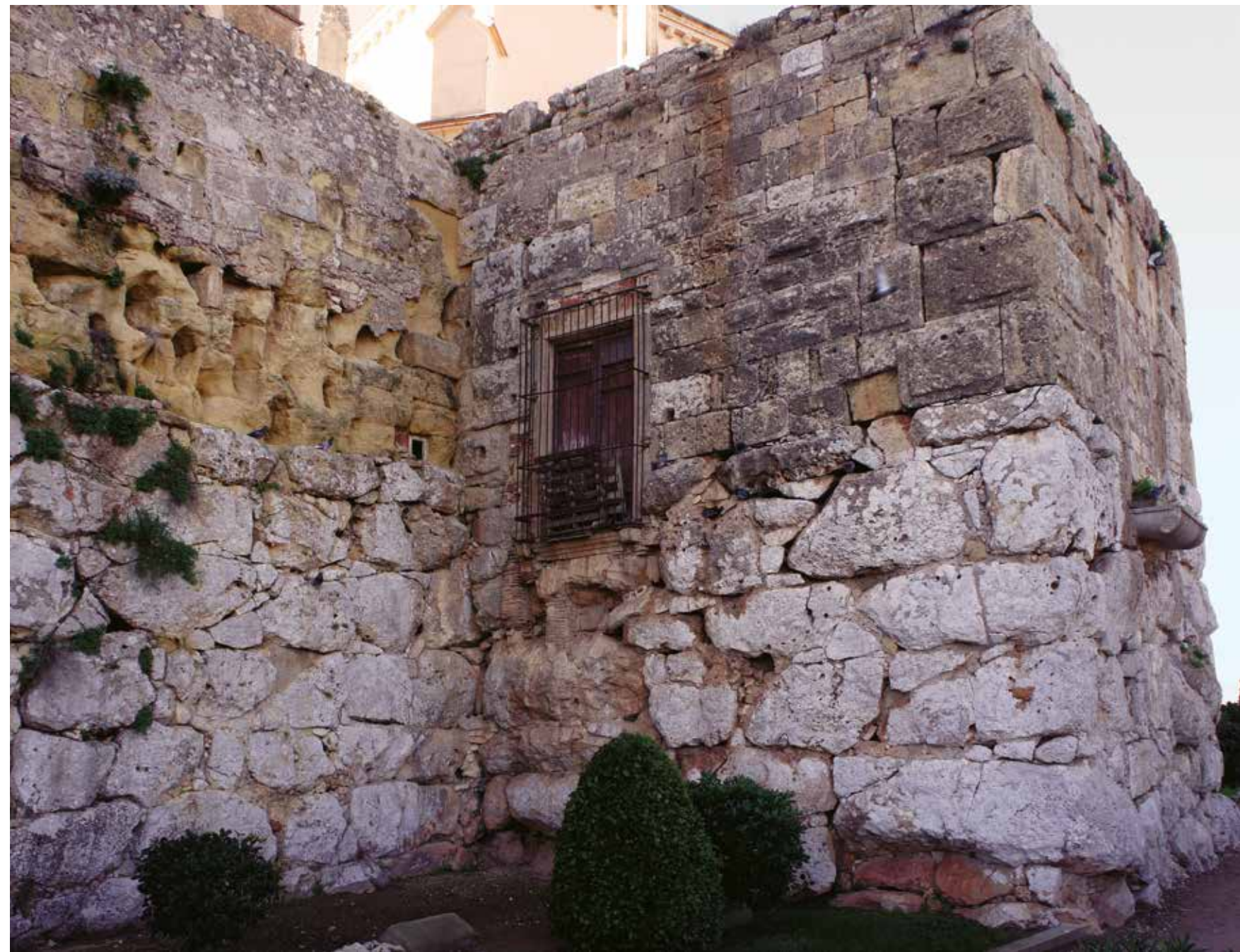
La ruïna de les Muralles i el seu manteniment quotidià

El matí del dia 16 de novembre del 2005, després d'un fort temporal, les emissores de ràdio i televisió van informar de l'esfondrament d'un llenç interior de la muralla romana, al costat del Palau Arquebisbal. L'endemà, tota la premsa escrita es feia ressò del desastre. En realitat, l'explicació del que s'havia esdevingut va arribar dels tècnics uns dies més tard, però ja no es va fer pública: havia caigut un mur... del 1820! Un mur construït quan s'havia restaurat el Palau Arquebisbal i el seu entorn després de l'ocupació napoleònica. Però ja era tard per desmentir el que havia passat. Ja no era notícia.

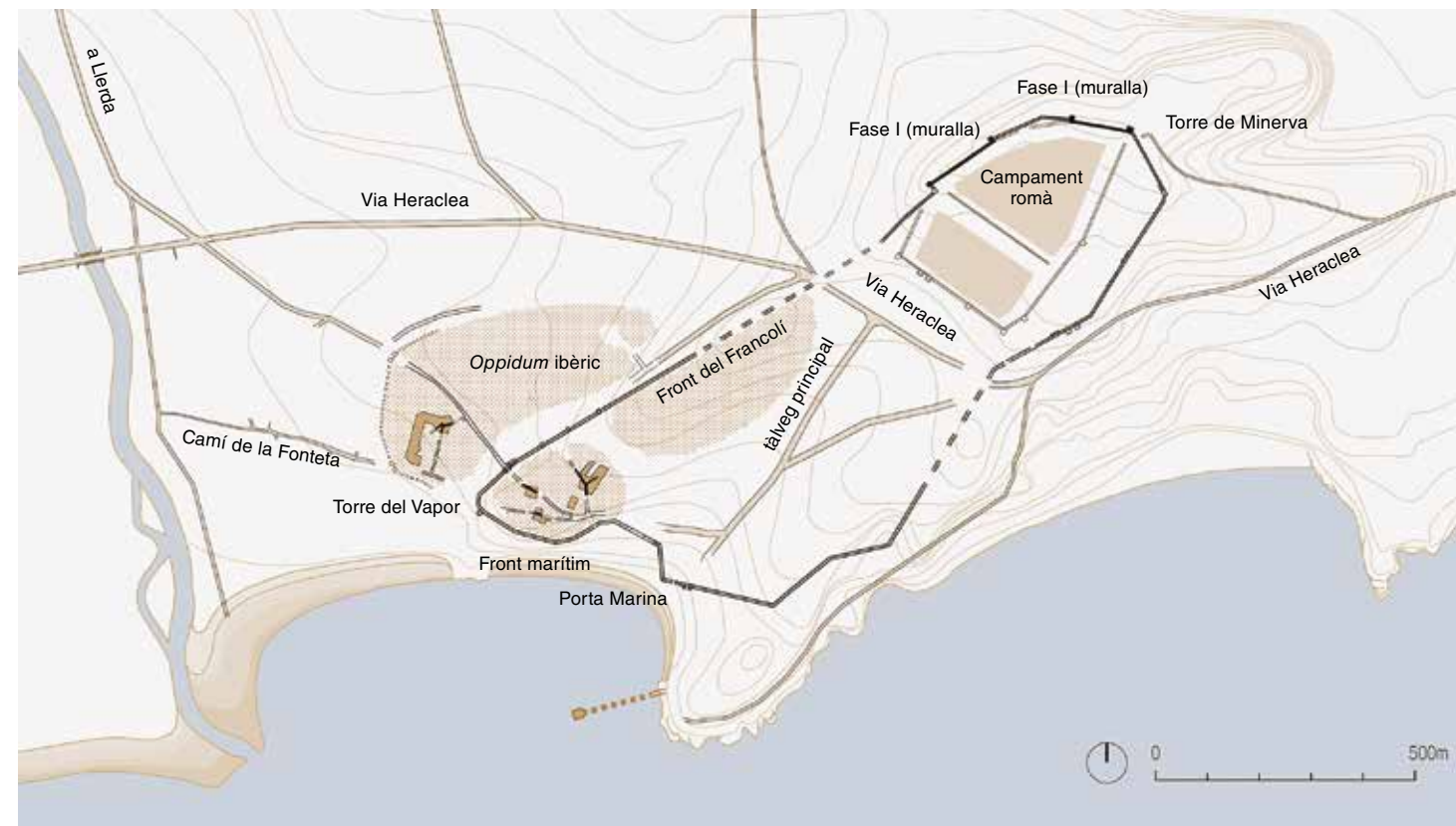
Aquesta anècdota ens ha de fer recordar que les Muralles romanes de Tarragona han format part de l'emmurallament de la ciutat al llarg de tota la seva història. Els seus problemes estructurals són múltiples i afecten els llenços de murs originals i la gran quantitat de restauracions, consolidacions i reforçaments que s'han fet amb el pas dels segles, sempre a correuita per les urgències bèl·liques, i amb pocs mitjans. L'esfondrament del 2005 va ser la continuació dels que s'havien esdevingut el 1897 al llenç de darrere del Seminari, el ja esmentat del 1932 a la torre de Sant Magí / Minerva, i altres que es van viure el 1935 al costat de l'entrada a

l'avantmuralla i, el 1936, darrere de l'Escorxador (convertit ara en l'edifici del Rectorat de la Universitat Rovira i Virgili). A hores d'ara, els treballs de control dels tècnics municipals són continus, però els efectes d'un gran temporal segueixen sent impredecibles.

Una bona part de les Muralles romanes es pot visitar actualment fent un recorregut per un Passeig Arqueològic de gran bellesa que aprofita el traçat de l'avantmuralla del segle XVIII. Tot i això, el cantó mar està ocupat per nombroses cases instal·lades damunt de la muralla, i els murs exteriors es troben en molt mal estat. Hi ha diferents punts en què els carreus de pedra del Mèdol s'han convertit, literalment, en sorra pels efectes combinats de l'aire salí del mar i el fum dels motors dièsel. Les restauracions realitzades en aquesta zona durant els darrers trenta anys s'han fet amb diferents mètodes, no sempre encertats. Durant els anys 1990 es va posar en marxa una escola taller que va treballar al sector del portal de Sant Antoni i va trobar una solució simple i molt correcta visualment, com és la substitució dels blocs més fets malbé per d'altres de similars realitzats amb la mateixa pedra. Tan senzill com això.



Vista de la torre del Cabiscol (costat de mar). La primera muralla era de poca alçària i estava feta exclusivament amb grans blocs d'aparell ciclopi formant robustos paraments. Les virtuts defensives quedaven assegurades per la presència travada de torres sortints, construïdes en carreu encoixinat, elevades pel damunt dels basaments megalítics, que disposaven d'espitlleres per al tir de les balistes. En una segona fase els paraments ciclopis van ser ampliat amb carreus. Joaquín Ruiz de Arbulo



Plànol topogràfic de *Kesse/Tarraco*, a finals del segle II aC, on es mostra la posició de l'oppidum ibèric preromà, situat al costat del tálveg portuari, i la fortalesa romana al capdamunt del turó que més tard donaria lloc a la nova ciutat. SETOPANT

La primera fase emmurallada del castrum romà i la torre de Minerva

Avui sabem que els orígens de la muralla de Tarragona es corresponen amb una fortificació aixecada per Roma durant la Segona Guerra Púnica, entre els anys 218 i 206 aC. Una gran fortalesa de guerra que es va consolidar, amb l'arribada de la pau, com la principal ciutat de la nova província *Hispania Citerior*. Una ciutat

que els ibers van anomenar *Kesse*, els grecs *Tarrákon* i els llatins *Tarraco*.

Els llenços conservats de la primera muralla romana es van fer exclusivament amb grans blocs d'aparell ciclopi, extrets probablement del mateix turó. Es tracta de grans megàlits irregulars disposats en pseudofilades horitzontals i travats amb pedres petites, formant robustos paraments de quatre metres i mig d'amplada i, aproximadament, sis metres d'alçada.

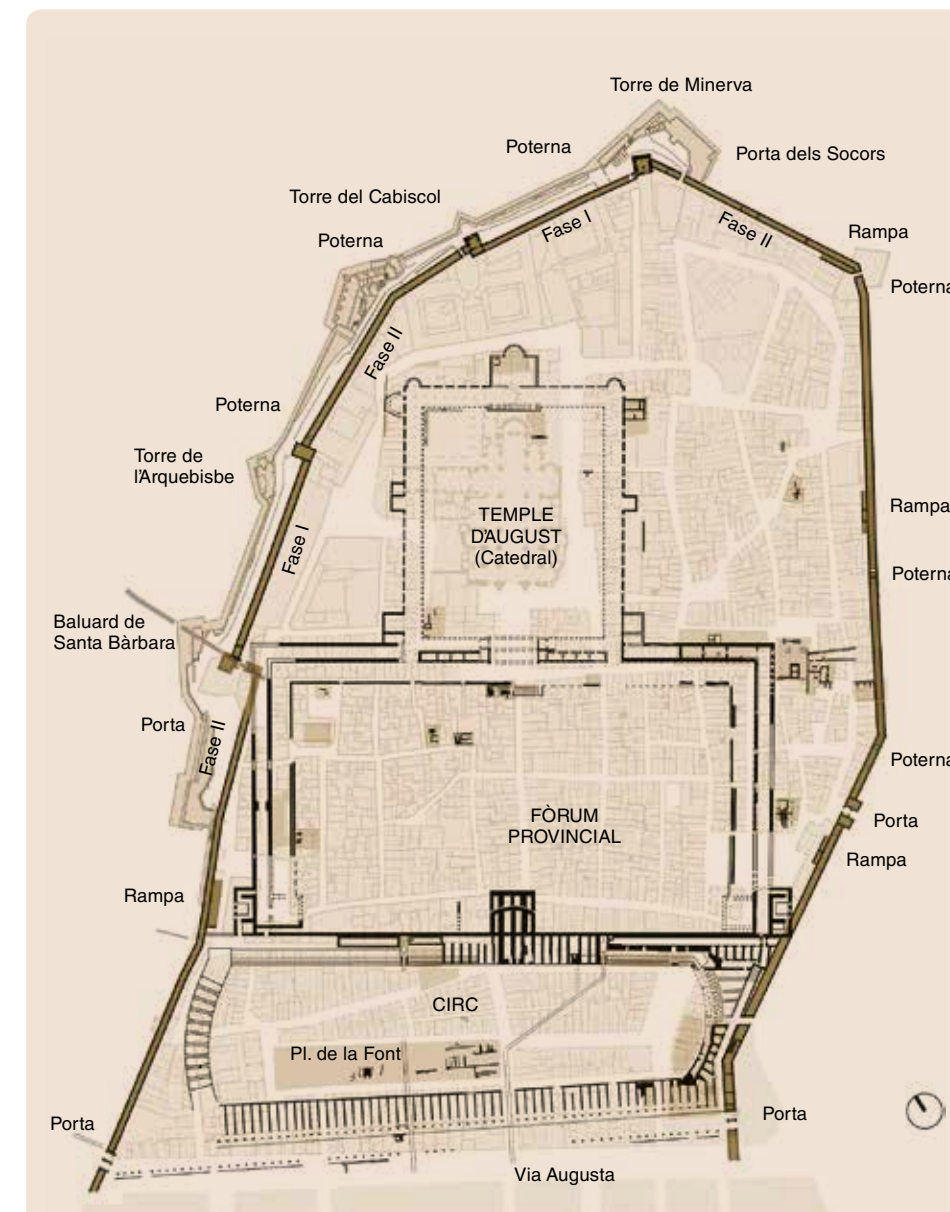
Es tractava, doncs, d'una muralla de poca alçada, però en què les virtuts defensives quedaven assegurades per la presència travada de torres sortints, bellament construïdes en carreu encoixinat del més pur estil hel·lenístic, amb successives cambres interiors elevades pel damunt dels basaments megàlits, que disposaven d'espitlles per al tir de les balistes.

Aquesta primera muralla, de la qual es conserven únicament dos

paraments i tres torres, delimitava un recinte de dimensions reduïdes, que tenia a la torre de Minerva el seu reducte superior i, alhora, feia de talaia i façana simbòlica envers el principal camí d'accés a la ciutat des del nord. La torre es va construir al punt més alt del turó, a 72,5 metres sobre el nivell del mar. Els treballs dirigits per Th. Hauschild van documentar de manera exhaustiva la planta i els alçats exteriors d'aquesta torre, i van deixar veure també els paraments de l'antiga cambra interior.

La torre de Minerva s'aixeca damunt d'un potent basament de grans pedres megàlites. La col·locació d'aquests blocs es combina amb d'altres de menys grandària que formen una estructura de filades horitzontals. El parament resultant presenta una secció, lleugerament, en talús. Al damunt d'aquesta base ciclòpia s'aixeca un cos quadrat exempt, construït amb paraments de grans carreus encoixinats, que formen les quatre façanes i que, interiorment, corresponen a aparells de petits blocs regulars. Una porta principal interior donava accés a la cambra, i una segona porta lateral de menys grandària comunicava amb el pas de ronda de la muralla.

La presència d'un gran pilar central fet amb carreus permet suposar l'existència d'un segon pis superior, que no s'ha conservat. La seva posició, lleugerament excèntrica, deixava



Planta de la Part Alta, envoltada pel perímetre de les muralles romanes i, a l'interior, els grans edificis del Fòrum de la Província i el Circ. Damunt seu es va aixecar la nova ciutat feudal, al segle XII, presidida per la Catedral. El Passeig Arqueològic aprofita el recorregut de l'avantmuralla del segle XVIII, al costat del traçat de les Muralles romanes, envoltant el Seminari i el Palau Arquebisbal. Destaca en aquest darrer edifici la imponent torre medieval de l'Arquebisbe, construïda sobre una de les torres romanes. SETOPANT



espai suficient perquè les balistes fossin introduïdes per la gran porta i operessin des de les diferents es- pitlleres obertes a les parets laterals de la cambra. La seva funció era ba- tre de costat els llenços ubicats entre les torres.

Pel fet de tractar-se d'una obra ro- mana, sorprèn a Tarragona l'aspecte rústic dels megàlits i la seva posició en filades horitzontals. Es coneixen bé a tot el Laci, entre els segles IV i I aC, construccions fortificades de ciutats i fortaleses aixecades amb grans blocs ciclopis, però l'estructura dels murs és sempre poligonal i la talla de les pedres molt més curosa. El referent semblant més proper a l'aparell tarrag- oní el trobem també al món ibèric i als talaiots de Mallorca. Hem de bus- car, doncs, entre els *socii*, les tropes mercenàries aliades de les legions romanes, els constructors d'aquesta primera muralla.

Però no ens equivoquem. El mes- tre d'obres que va dirigir la construc- ció de la fortificació fou, sens dubte, un grec hel·lenístic. Pot sorprendre la poca alçada dels llenços, però en re- alitat això quedaria compensat en un

Vista del costat de terra de la torre del Cabiscol, amb sòcol alt de megàlits, a la qual s'adossa clarament per aquest costat un parament de la segona fase de la muralla, amb una de les poternes d'accés a l'interior. En aquesta segona fase els megàlits formen un sòcol baix. Totes les finestres, naturalment, són d'època moderna. Pepo Segura

assalt per l'envergadura de les torres, alternades amb cambres superposa- des a més alçada per a l'artilleria de torsió. Un exemple magnífic de la innovadora poliorcètica hel·lenística, l'art d'assetjar i defensar fortaleses i ciutats amb tota mena d'enginys bèl·lics.

És la mateixa estructura en alçada i torres que presenten, per exemple, les muralles de Pompeia atacades per les tropes de Sul·la l'any 91 aC. O les muralles de la ciutat de Posidònia (*Paestum*), que han estat reconegudes recentment com una obra romana da- tada en el segle II aC. Com a Pompeia i Posidònia, la proposta del nostre tre- ball per a la torre de Minerva permet reconèixer dues plantes superposa- des: la cambra excavada per Theodor Hauschild a l'alçada del pas de ronda de la muralla i una segona de superior, avui perduda, que explicaria la pre- sència del gran pilar interior.

La torre de Minerva. Iconografia i epigrafia

La torre de Minerva fou dotada d'un aparell decoratiu excepcional. Un gran relleu, mancat de la part supe- rior pel seu trencament, presidia la seva façana oriental, mostrant una figura femenina en repòs lateral cap a l'esquerra, vestida amb una llarga túnica de la qual sobresurt la cama esquerra encreuada. La figura està recolzada en una llança i un escut llarg (*scutum*) decorat amb un cap de

llop. Sota aquest relleu, construït al mateix temps que la torre, hi ha una cornisa recta coronant una superfície rectangular de carreus allisats en for- ma de gran tauler (*tabula*), clarament diferenciada dels encoixinats que pre- senten els blocs que hi ha als extrems del parament. Aquest espai va haver d'estar destinat necessàriament a una gran inscripció, un missatge monu- mental del qual desgraciadament no n'ha quedat cap resta.

La identificació tradicional del fragment de gran relleu com una re- presentació de la deessa Atenea/ Minerva sembla la més adequada des del punt de vista iconogràfic. La imatge en repòs lateral, recolzada a la llança i l'escut, es correspon bé amb la llatina Minerva. Crida l'atenció la posició encreuada de la cama esqer- ra, en un gest forçat que proporciona volum als plecs del mantell i que, sens dubte, respon a un gest protector que denominem apotropaic, un signe ritu- al de defensa davant un perill real o espiritual. El professor Francisco Pina recorda en un treball com Ciceró es referia a la deessa Minerva, a Roma, com a *custos urbis*, guardiana de la ciutat, una atribució que podria ex- plicar l'elecció del motiu iconogràfic tarragoní.

A la cambra interior de la torre va aparèixer també una inscripció al lateral d'una de les es- pitlleres. Es tracta d'un petit text que fou gravat



Vista de la torre amb el relleu de la Minerva centrat sobre la cornisa que corona una gran *tabula* inferior de dues línies de carreus plans flanquejada per espitlleres. Aquí s'hi devia situar una gran inscripció perduda. Joaquín Ruiz de Arbulo



Grafit dedicat per Mani Vibi a Menerva, la deessa Minerva etrusca, aparegut en posició invertida en una de les troneres de la cambra interior. Es tracta de la primera inscripció llatina sobre pedra documentada a la península Ibèrica (Hauschild 2006). Deutsches Archäologisches Institut, Madrid

toscament damunt del carreu abans de col·locar-lo, ja que apareix en posició invertida. Segons la lectura de Géza Alföldy, el text diu “de Mani Vibi per a la (deessa) Menrva”. La dedicatòria votiva no va ser feta en ofrena a la deessa romana Minerva, sinó a l’etrusca Menerva.

El nom Mani Vibi és propi de les zones etrusca, sabèlica i osca. És habitual, per exemple, a la ciutat de Perugia, on es documenta la presència de successius membres d’aquesta família. De fet, a Roma, la deessa Minerva va ser introduïda pels reis Tarquinis, els mítics reis etruscos. Als peus del turó del Celi existia un temple a la Minerva Capta, que era la deessa venerada a l’etrusca *Falerii*, conquerida l’any 241 aC. Probablement, la dedicatòria tarragonina fou gravada de manera individual per un dels oficials responsables de l’obra, mentre els escultors preparaven al peu de la muralla el gran relleu de la deessa. Es tracta, segons Géza Alföldy, de la primera inscripció llatina damunt de pedra trobada fins al moment a la península Ibèrica. Una dada de rècord Guinness.

En realitat, per entendre millor aquest aparell decoratiu de la torre ens manca el gran text central sota la imatge de la deessa. Aquesta gran *tabula* inferior estava destinada indubtablement a contenir una inscripció pintada escrita amb grans lletres, i la seva presència s’explicava per la posició dominant de la torre, al costat d’una porta d’accés al recinte. Podia contenir simplement el nom de Minerva o una invocació a ella. O potser també el nom de la fortalesa? Hauria estat magnífic, però no ho podem saber.

La qualitat del treball de la pedra que presenta la torre de Minerva resulta del tot excepcional. És evident que el relleu de la deessa i la *tabula* escrita inferior formaven part d’un aparell decoratiu monumental que rebia el viatger que arribava a la fortalesa des del camí del nord amb símbols del nou ordre provincial romà i de tot el que això significava.

Curiosament, aquesta decoració hel·lenística es complementa amb tres caps humans llavorats toscament al basament megalític. Dos d’ells es van fer de manera rústica damunt d’un



Planta de la cambra interior de la torre, amb posició de les balistes. La presència del gran pilar permet suposar l’existència d’una segona cambra superior.



Reconstrucció d’una balista de mida mitjana. Ferran Gris



Relleu de la Minerva, figura femenina armada, recolzada en una llança i un escut llarg decorat amb un cap de llop. La forçada posició encreuada de la cama esquerra es presenta com un gest apotropaic, defensor davant de tot tipus de perills.

Deutsches Archäologisches Institut, Madrid

dels blocs angulars del basament cíclop. I un tercer cap, aïllat, es va fer damunt d'un altre dels blocs del parament frontal de la torre. No es tracta, en aquest cas, d'imatges simbòliques de divinitats. Els llavis gruixuts i les conques dels ulls indiquen una cosa ben diferent: representen els caps tallats dels enemics morts, col·locats com a avís escenogràfic.

Es tracta d'una tradició pròpia del món celta, que en dates recents s'ha documentat també entre els ibers d'Ullastret, veïns de la colònia grega d'Empúries, que, per això mateix, creïem que eren els més hel·lenitzats de tot Catalunya. És el costum que ens descriu Estrabó (IV, 4, 5) quan parla dels gals:

“[En els gals] la seva manca de reflexió està acompanyada de barbàrie i salvatgisme, com passa sovint amb els pobles del nord: penso en el costum que consisteix a penjar del coll del seu cavall els caps dels seus enemics quan tornen de la batalla. I els porten amb ells per clavar-los davant de les portes principals (*propylaia*). Posidoni diu que ha vist aquest espectacle a molts llocs, que al principi li feia fàstic, però que s'hi va acostumar finalment. Embalsamaven amb oli de cedre els caps dels seus enemics il·lustres per mostrar-los als estrangers i

rebutjaven vendre'ls, encara que fos a canvi del seu pes en or”

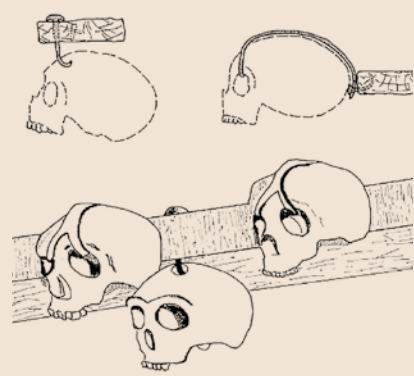
Aquests caps tallats llavorats damunt de la pedra ens recorden que les poblacions provincials tenien les seves pròpies tradicions i que el procés d'allò que anomenem la romanització va durar encara més de dos segles.

La segona fase emmurallada. L'ampliació del recinte

En un segon moment es va produir una notable ampliació del recinte emmurallat de la Part Alta de Tàrraco, fent ús d'una tècnica ben diferent. Els grans megàlits que componien la totalitat dels paraments en la primera fase es van fer servir ara únicament com a sòcol monumental de poca alçada (aproximadament, d'un metre i mig a dos metres), remuntat per filades de carreus encoixinats de pedra del Mèdol units en sec fins a arribar a una alçada total de dotze metres, equivalent a la de les torres del primer recinte, amb la qual cosa la muralla adquiria un caràcter monumental. Amb aquesta nova tècnica es va restaurar de forma completa el llenç situat entre les torres del Cabiscol i de l'Arquebisbe, i es va ampliar tot el recinte cap al cantó marítim del turó, des de la torre de Minerva.

Molts dels carreus d'aquesta segona fase porten marques de picapedrers amb lletres aïllades que poden tenir correspondència amb el signari ibèric





Caps enclavats damunt de la llinda de la porta d'accés a l'oppidum gal de la Cloche, prop de Massàlia. El lloc va ser destruït per les tropes de Cèsar el 48 aC (Chabot 1983).



Un dels caps enclavats, trobat davant de la porta d'un gran edifici a l'oppidum ibèric d'Ullastret en dates contemporànies a la construcció de les muralles de Tàrraco (218-197 aC). Museu d'Arqueologia de Catalunya | Ullastret

o l'itàlic. Els dos paraments d'aquesta muralla estaven travats interiorment cada deu metres per murs transversals de carreus, coberts a continuació per successives capes de farcit interior. A la base de la muralla, omplint el sòcol de megàlits i les primeres filades de carreus, es van vessar capes de sorra, pedres i el reble de les restes de la talla i l'ajust dels grans blocs. Però des de la tercera o quarta filada de carreus, aquest farcit interior va ser substituït per capes i capes de toves perfectament disposades, amb unes dimensions de 45 centímetres de llarg per 30 d'ample i 9 centímetres d'alçada, ajustant-se, per tant, al model itàlic i romà d'un peu i mig per un peu.

Al llenç que hi ha al costat de la capçalera del Circ romà es podia apreciar amb claredat aquesta tècnica constructiva. Davant de la qualitat exterior del parament, on els carreus encoixinats apareixen netament units, a la cara interna d'aquests mateixos carreus es veuen simplement escalbornats i amb les juntes desiguals, falcades amb pedres petites. Les línies de treball per aixecar aquesta nova filada de carreus queden definides per capes de sorra groguenca corresponent a les restes de la talla dels carreus.

L'argila amb la qual es van afaiçonar els centenars de milers de toves necessaris per fer tota l'obra de farciment procedien de la part baixa de la ciutat, al costat del llit del Francolí,

una zona suburbana amb presència de grans mantells argilencs, a l'entorn de l'actual avinguda Vidal i Barraquer. Les toves contenien un nombre relativament abundant de petits fragments ceràmics. Gràcies a aquests fragments, s'ha aconseguit una datació ceramològica de l'obra, ben precisada entre els anys 150 i 130 aC, el temps del gran esforç militar romà dirigit de nou per un Escipió, aquest cop l'Emilià, contra la rebel Numància, arrasada l'any 133 aC. Durant tot el segle II aC, la base d'operacions per a les interminables campanyes romanes a la vall de l'Ebre va ser sempre Tàrraco.

Al costat de la torre de Minerva, ara amb el seu relleu ja tapat, el nou llenç presentava una porta d'arc adovellat que està considerada com la més antiga de la seva tipologia coneguda fins ara a la península Ibèrica. Els arcs adovellats són la gran contribució de Roma a la història de l'arquitectura. Una segona dada per al llibre dels rècords.

En aquestes noves muralles s'han conservat, a més, fins a set petites porternes d'estil sobri i militar per permetre sortides per sorpresa en cas d'atac. A inicis de la dècada dels anys 1940, la construcció del nou Museu Arqueològic Provincial va permetre excavar un fragment d'aquest llenç, al costat del passeig de Sant Antoni. A més dels dos paraments megalítics –exterior i interior– de la muralla, va aparèixer

un tercer mur paral·lel a l'interior, que es va identificar ràpidament com una rampa d'accés a la muralla. Un fragment d'estrep d'una segona rampa es conserva també a l'extrem oposat del recinte, al costat de la porta moderna anomenada del Pallol. I un tercer, a l'extrem del llenç annex a la torre de Minerva.

Per la gran alçada d'aquesta muralla, una petita guarnició podria haver defensat fàcilment aquesta nova fortalesa. Però allò que és sorprenent en aquest segon recinte és l'absència total de torres, fins i tot al punt angular nord-est, on la muralla havia de girar 90 graus per adaptar-se al pendent del turó. Aparentment, les raons que van motivar la seva construcció no preveïen realment la possibilitat d'un setge, sinó més aviat l'ampliació i monumentalització de la primera fortalesa. Un dels accessos principals al recinte es va fer al sector del baluard de Santa Bàrbara, a l'inici del Passeig Arqueològic. Aquí, el professor Ricardo Mar ha reconegut en el traçat dels murs romans la posició d'una gran porta flanquejada per torres.

Les muralles de la ciutat tardorepublicana i imperial

La topografia urbana de la Tàrraco tardorepublicana va mantenir el model creat durant la Segona Guerra Púnica: damunt del turó es va ubicar la gran fortalesa, de recinte ampliat,



Detalls dels caps tallats, llavorats simbòlicament damunt dels blocs ciclopis a l'angle esquerre i la cara frontal de la torre de Minerva. S'ha de parar l'atenció en el gruix dels llavis i les òrbites buides dels ulls. Pepo Segura



Alçat frontal de la torre de Minerva. Els blocs ratllats en diagonal corresponen a la reconstrucció medieval. Les fletxes assenyalen els blocs decorats amb caps tallats. Theodor Hauschild | Ricardo Mar



Idèntica disposició de torres per a balistes i paraments contigus de petita alçada a les muralles de la ciutat greco-itàlica de Posidònia conquerida pels romans l'any 273 aC i convertida en *Paestum*. Segle II aC. Joaquín Ruiz de Arbulo

però envoltada pel seu propi circuit emmurallat i separada de la *ciuitas* iberollatina de *Kesse/Tarraco*, situada a la part baixa. Finalment, la definició del perímetre urbà (*pomerium*) de la nova colònia augustal va suprimir definitivament aquesta separació entre la ciutat i el *castrum*, unificant tots dos recintes.

Una de les primeres tasques iniciades pels magistrats de la nova colònia va ser monumentalitzar les

portes d'accés a la ciutat, sobretot les que coincidien amb el pas de la Via Augusta. Podem intuir la posició d'alguna d'aquestes portes seguint la descripció de la muralla vella de Pons d'Icart, però no sabem res de les seves característiques exactes.

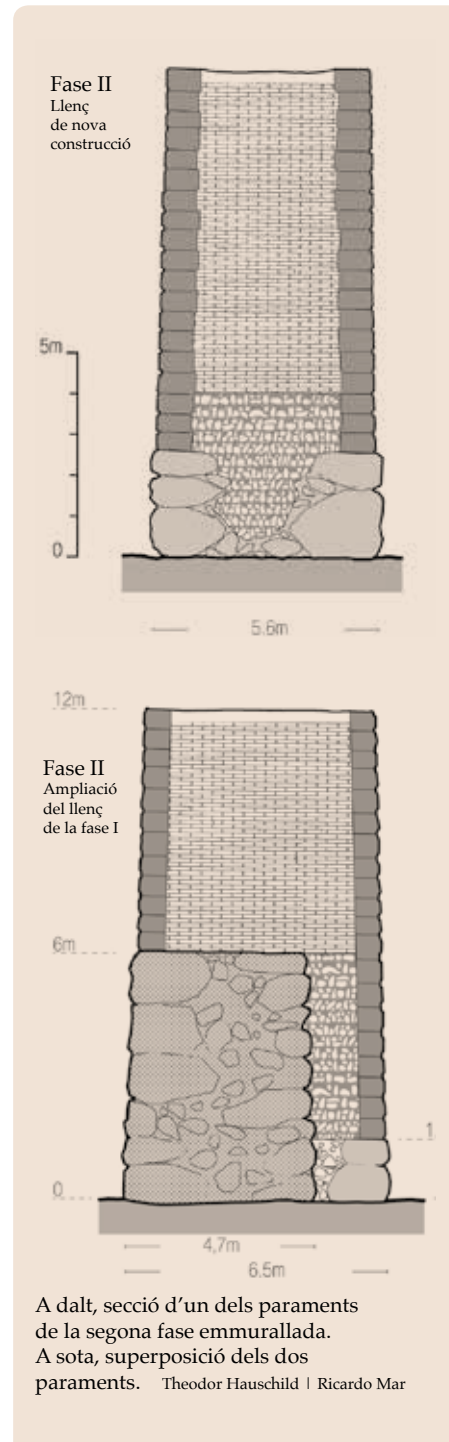
El començament del segle II va marcar el moment culminant de la capital provincial. Fou el moment en què l'emperador Adrià va visitar la ciutat, a l'hivern d'entre els anys 122

i 123. Això va provocar la restauració d'edificis emblemàtics de la ciutat. El flamen o sacerdot provincial Gai Calpurni Flac fou homenatjat amb una estàtua pel consell de notables de la ciutat (*ordo decurionum*) per haver assumit les responsabilitats d'encarregat dels temples (*curator templi*) i responsable de les muralles (*praefectus murorum*).

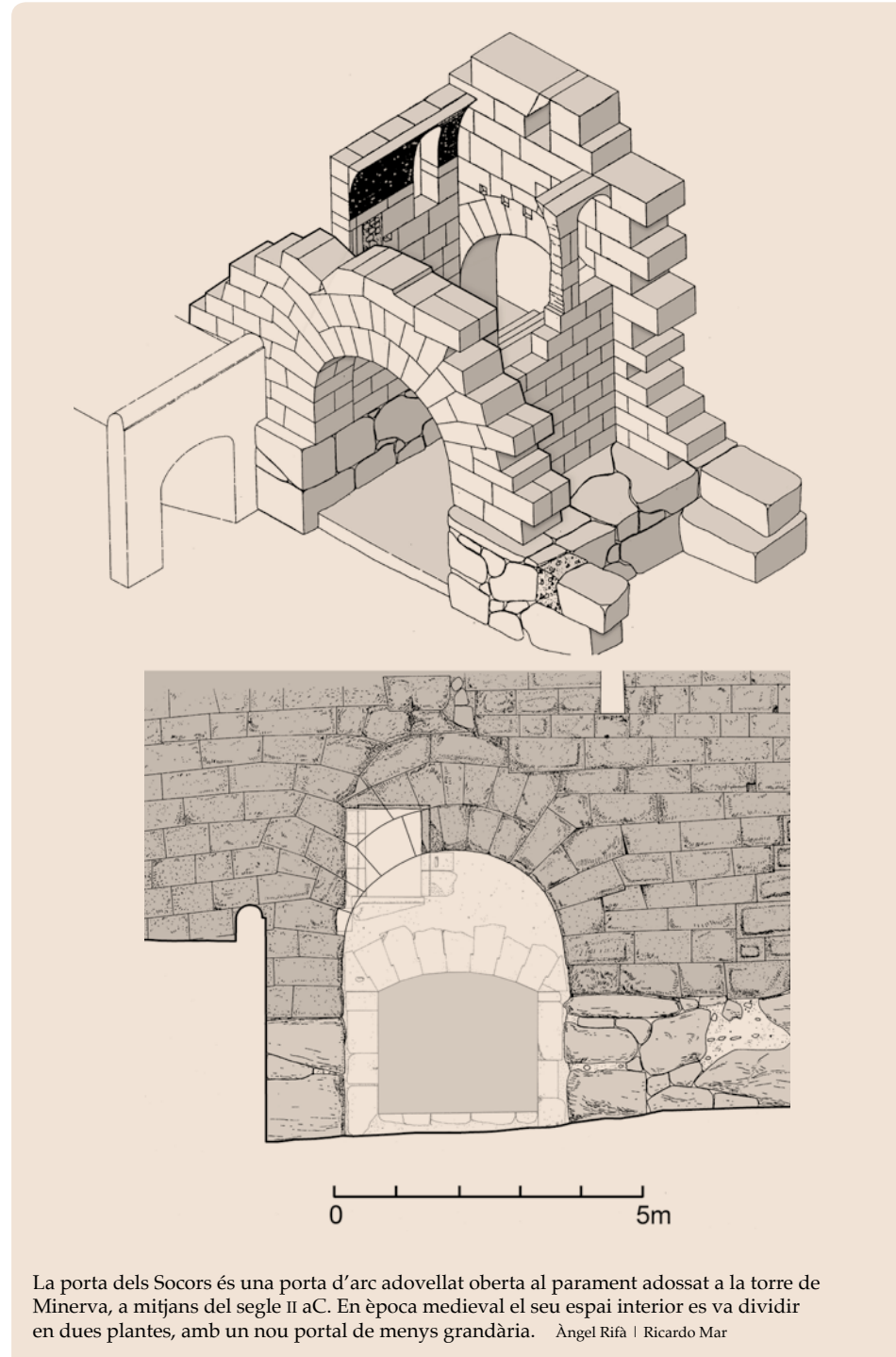
Dissortadament, aquest esforç dedicat al manteniment de les muralles



Restitució de la torre de Minerva. La decoració de la torre correspon a la seva posició dominant en el punt més alt del tossal i a la protecció d'una porta immediata que més tard devia ser probablement desmuntada en ampliar-se el perímetre emmurallat. SETOPANT



Detall de la part baixa d'un llenç de la segona fase on es mostren els carreus amb marques de picapedrers. Pepo Segura



La porta dels Socors és una porta d'arc adovellat oberta al parament adossat a la torre de Minerva, a mitjans del segle II aC. En època medieval el seu espai interior es va dividir en dues plantes, amb un nou portal de menys grandària. Àngel Rifà | Ricardo Mar



La porta dels Socors és la primera porta d'arc adovellat fins ara documentada a la península Ibèrica. Pepo Segura

no va servir de gaire. Aureli Víctor, un escriptor del segle IV que va descriure afligit les ràtzies dels pobles germànics a les dècades convulses de mitjans del segle III, va anotar la següent notícia:

“Tribus de francs, després de saquejar la Gàl·lia, van posseir Hispània, sent devastada i gairebé saquejada la ciutat de Tàrraco. I després d’aconseguir, ocasionalment, vaixells, una part d’ells va arribar fins a l’Àfrica.”

L’any 260, Tàrraco, l’orgullosa capital provincial de la Hispània Citerior, una ciutat amb cinc-cents anys d’història, seu del govern, la justícia i l’administració provincial de Roma, fou ocupada en un ràpid cop per tribus germàniques sense cap experiència prèvia en tàctiques de setge. Mai fins llavors la ciutat havia estat atacada.



Imatge de la colònia tarraconense, al segle II dC, amb el seu perímetre urbà definit per les muralles. SETOPANT